

# Náklady a mzdy na českých veřejných vysokých školách

Vlastimil Růžička, Technologické centrum AVČR

Duben 2018

Obsah:

Počty studentů a akademických pracovníků .....	1
Náklady na VVŠ.....	4
Průměrné mzdy akademických pracovníků.....	7
Náklady na vzdělávání .....	10
Souhrn .....	13
Seznam veřejných vysokých škol.....	14

Debata o mzdách v českém školství včetně škol vysokých probíhala intenzivně ve veřejném prostoru zejména v období před volbami do Poslanecké sněmovny Parlamentu ČR na podzim 2017. Poté utichla, možná také z důvodu zvýšení rozpočtu veřejných vysokých škol (dále také „VVŠ“) na rok 2018 o 3 mld. Kč i zvýšení mezd učitelů škol nižších stupňů. Nyní se debata o mzdách vrátila, i když v odlišné rovině. Způsobil to Lidovými novinami zveřejněný údaj o výši loňské mzdy bývalé děkanky stavební fakulty ČVUT Praha.

Rozhodl jsem se proto zveřejnit na portálu Věda a výzkum svou analýzu výdajů a mezd na veřejných vysokých školách v ČR připravenou v září loňského roku. Očekávám, že na tomto portálu bude mít větší publicitu, než tomu bylo na stránkách Technologického centra AVČR (viz [https://www.tc.cz/cs/novinky/vydaje-a-mzdy-na-verejnych-vysokych-skolach-aktualizace-2017?FfNewsItem\\_page=4](https://www.tc.cz/cs/novinky/vydaje-a-mzdy-na-verejnych-vysokych-skolach-aktualizace-2017?FfNewsItem_page=4)).

Veškeré zde uvedené údaje vycházejí především z výročních zpráv o hospodaření (dále také „VZH“) českých VVŠ, a z dalších veřejně dostupných statistických údajů, zejména z Ministerstva školství, mládeže a tělovýchovy („MŠMT“), Českého statistického úřadu („ČSU“), Eurostatu a OECD statistik. VZH jsou zveřejněny zhruba v polovině roku následujícího po uzavřeném období. Proto tato analýza končí rokem 2016.

Veřejné vysoké školy mají podle zákona 111/1998 Sb. povinnost zveřejnit každoročně výsledky svého hospodaření s veřejnými i soukromými prostředky ve výroční zprávě o hospodaření. MŠMT předepsalo strukturu VZH. V tabulce 8b nazvané „Pracovníci a mzdové prostředky“ jsou uvedeny průměrné mzdy akademických a neakademických pracovníků, a to ze dvou zdrojů rozpočtu vysoké školy, a to „kapitola 333 – MŠMT“ a „ostatní zdroje rozpočtu“. Do výpočtu průměrné mzdy jsem zahrnul oba uvedené zdroje rozpočtu.

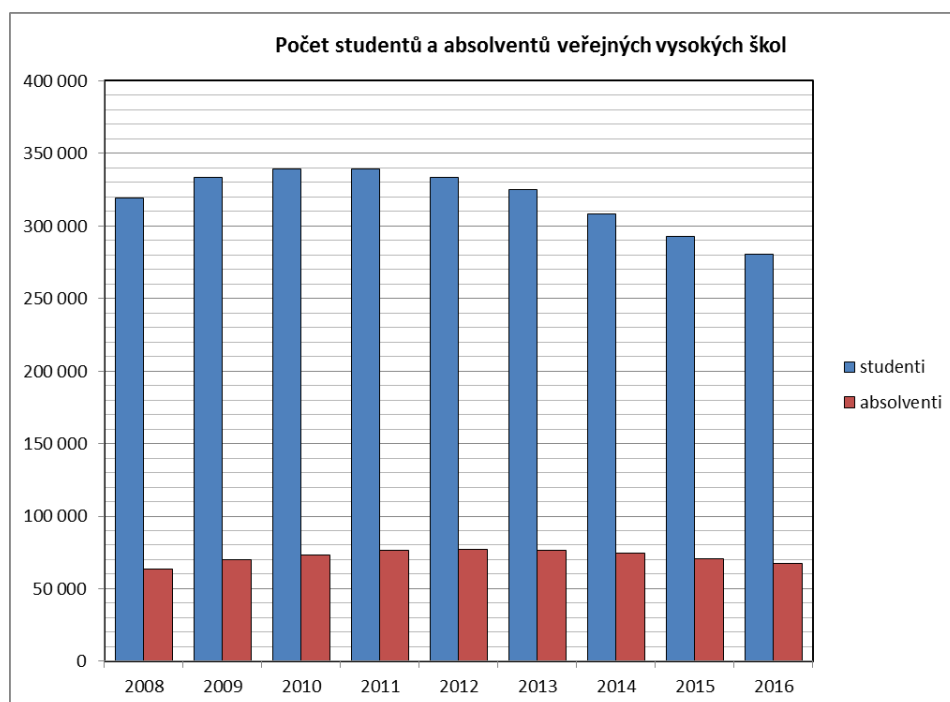
## Počty studentů a akademických pracovníků

Počet studentů VVŠ (studenti všech forem studia, bez rozdílu občanství, včetně samoplátců) dosáhl maximální hodnoty 339 351 v roce 2010, v roce 2011 byl prakticky stejný, poté začal klesat, a to díky podobnému průběhu populační křivky odpovídající věkové kategorie občanů ČR. V roce 2016 klesl počet studentů ve srovnání s rokem 2011 o 17 %. Počet studentů a absolventů VVŠ je na obr. 1.

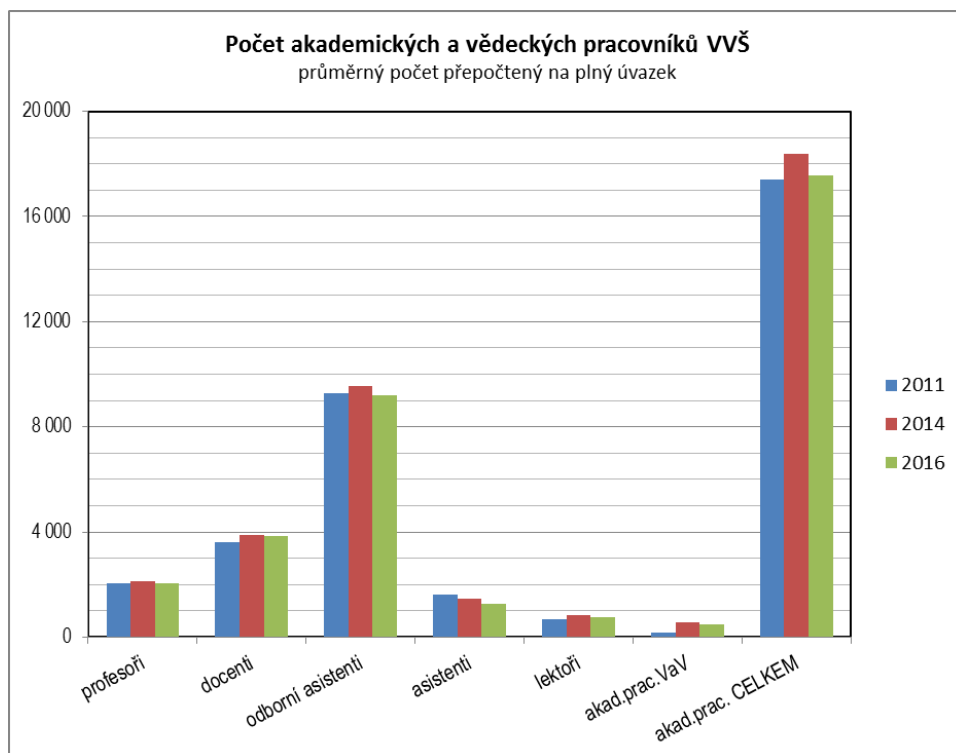
Údaje vycházejí ze statistik MŠMT, které nezahrnují násobná studia studentů studujících na více veřejných vysokých školách. Celkový počet studentů je tudíž nižší než součet počtu studentů na jednotlivých VVŠ, rozdíly jsou kolem 1 %. Z tohoto důvodu se počet studentů na jednoho akademického pracovníka v obr. 3 mírně liší od údaje v obr. 4.

Počet akademických pracovníků VVŠ tento trend ze zřejmých důvodů nekopíroval. Maxima 18 384 akademických pracovníků bylo dosaženo v roce 2014. Mezi roky 2011 a 2016 se počet akademických pracovníků zvýšil o 0,9 %. Časový vývoj počtu akademických pracovníků je na obr. 2.

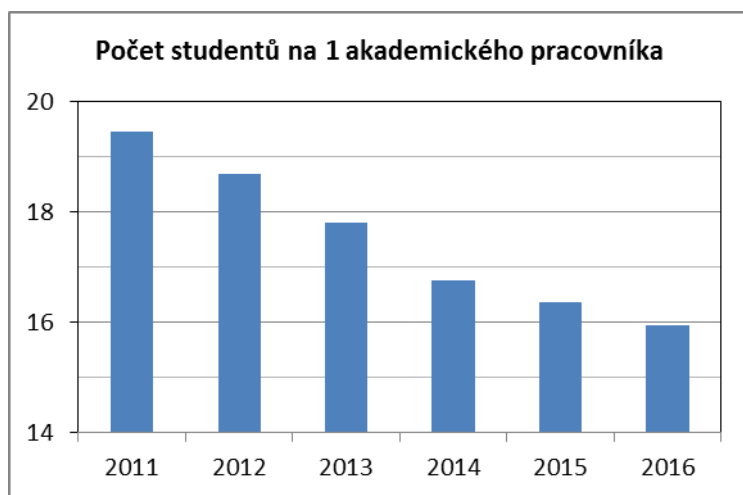
Počet studentů na jednoho akademického pracovníka na všech VVŠ v časové řadě let 2011 až 2016 je na obr. 3. Na obr. 4 je počet studentů na jednoho akademického pracovníka jednotlivých VVŠ v roce 2016. Zkratky jednotlivých VVŠ jsou uvedeny v tabulce na konci článku.



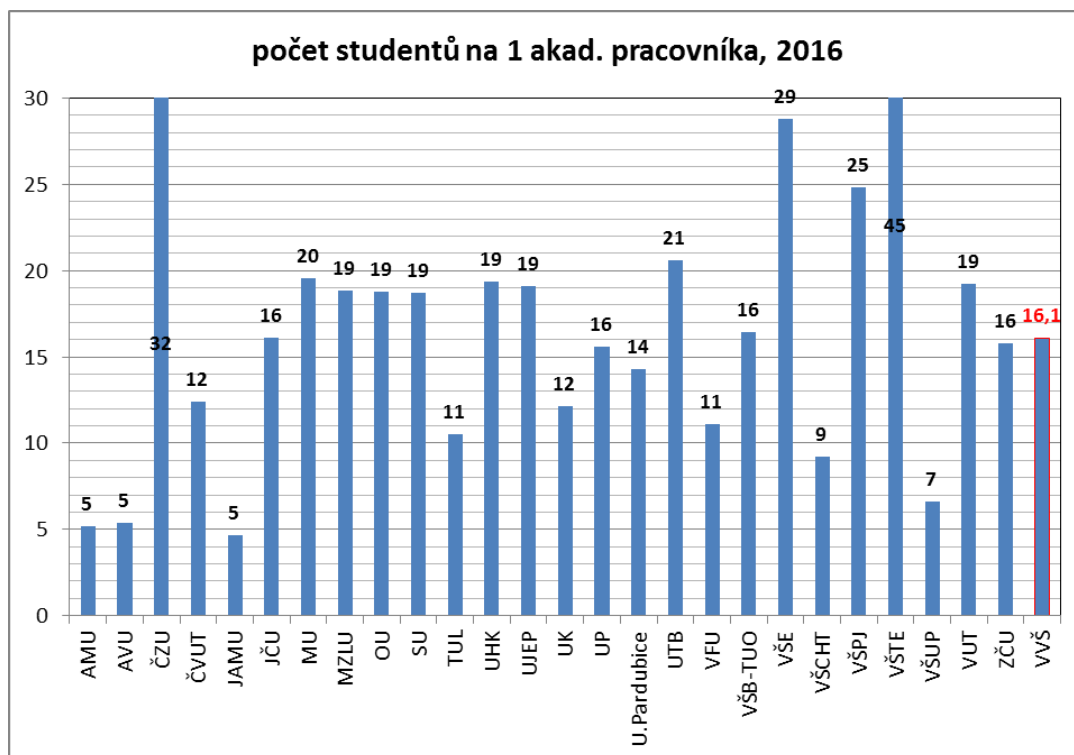
**obr. 1 Počet studentů (studenti všech forem studia, bez rozdílu občanství, včetně samoplátců) a absolventů VVŠ. Zdroj: MŠMT**



**obr. 2 Počet akademických a vědeckých pracovníků VVŠ** (průměrný počet přepočtený na plný úvazek).  
Zdroj: VZH



**obr. 3 Počet studentů na jednoho akademického pracovníka na všech VVŠ.** Zdroj: VZH-počet akademických pracovníků, MŠMT-počet studentů (všech forem studia)



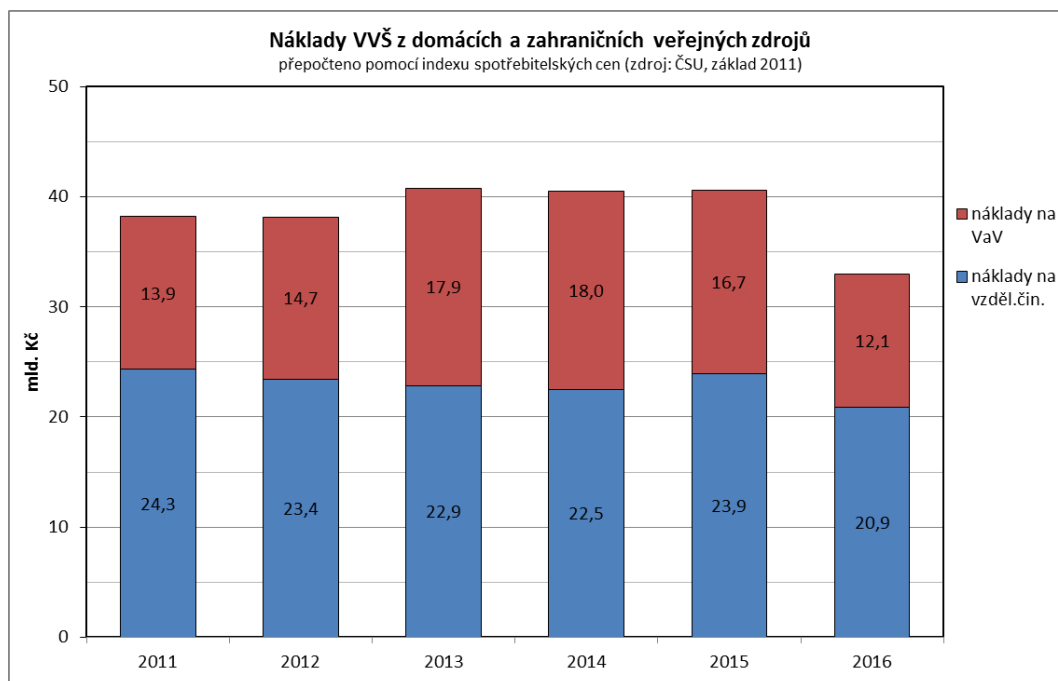
**obr. 4 Počet studentů na jednoho akademického pracovníka jednotlivých VVŠ v roce 2016.** Zdroj: VZH-počet akademických pracovníků, MŠMT-počet studentů (všech forem studia)

## Náklady na VVŠ

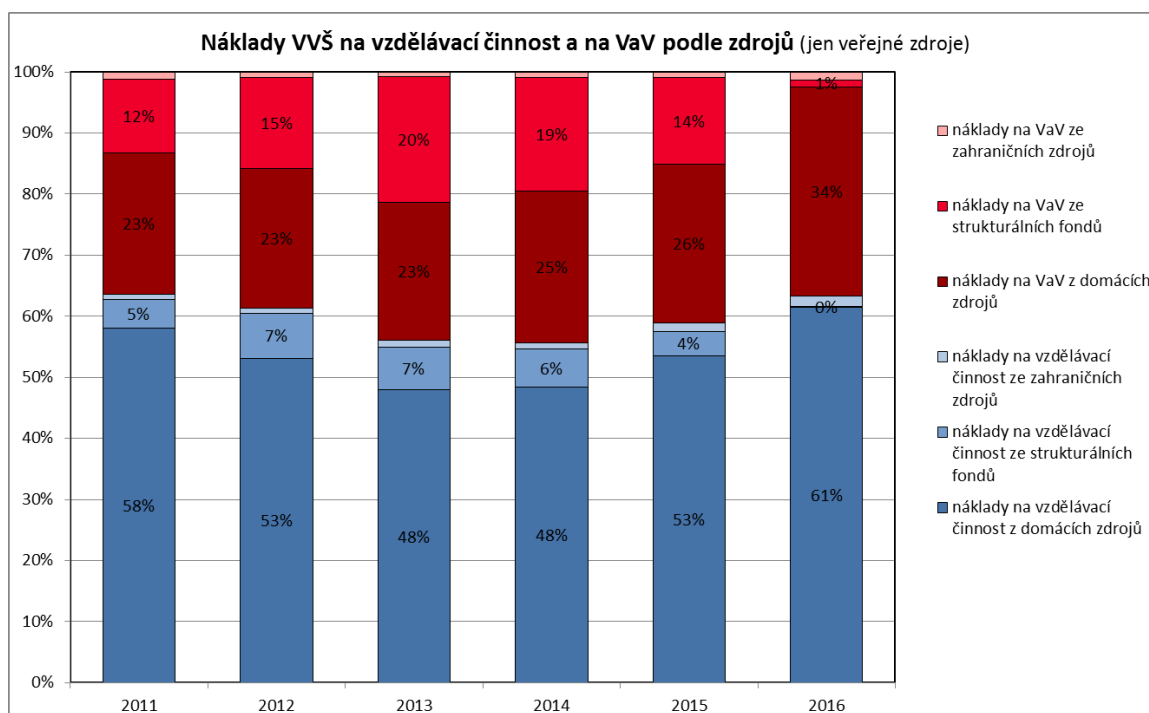
Náklady<sup>1</sup> českých VVŠ z veřejných zdrojů se v zásadě rozlišují podle dvou hledisek, a to náklady z domácích a zahraničních zdrojů a náklady na vzdělávací činnost a na výzkum a vývoj (dále také „VaV“). Náklady z domácích zdrojů pocházejí z českého státního rozpočtu a zahrnují dotaci na vzdělávací činnost, institucionální dotaci na VaV a účelové dotace na VaV rozdělované především dvěma největšími grantovými agenturami, GAČR a TAČR. Náklady ze zahraničních veřejných zdrojů pocházejí prakticky výlučně z rozpočtu EU, a to jednak ze strukturálních fondů jednak z rozpočtu rámcových programů.

Náklady VVŠ na vzdělávací činnost a na VaV z domácích a zahraničních veřejných zdrojů jsou na obr. 5. Jsou uvedeny náklady v přepočtených cenách roku 2011 podle indexu spotřebitelských cen se základem v roce 2011 (viz ČSU). Je vidět, že od roku 2011 až do roku 2015 náklady vzrůstaly. K propadu o 19 % mezi roky 2015 a 2016 došlo téměř výlučně z důvodu nečerpání prostředků z evropských strukturálních fondů. Negativně se projevilo přechodné období mezi ukončením předchozího programovacího období (2007-15) a nového programovacího období (2014-2022). Dvouletý překryv mezi koncem předchozího a zahájením aktuálního programovacího období je dán tzv. „pravidlem n+2“ dovolujícím novým členským státům čerpat ze strukturálních fondů dva roky po uzavření programovacího období. Dramatický pokles především výdajů na VaV ze strukturálních fondů (z maximálních 20 % z celkových výdajů v roce 2013 na 1 % v roce 2016) v roce 2016 je patrný z obr. 6.

<sup>1</sup> Náklady jsou peněžním vyjádřením spotřeby materiálu, práce zaměstnanců, služeb, opotřebení. Výdaje představují úbytek peněžních prostředků.



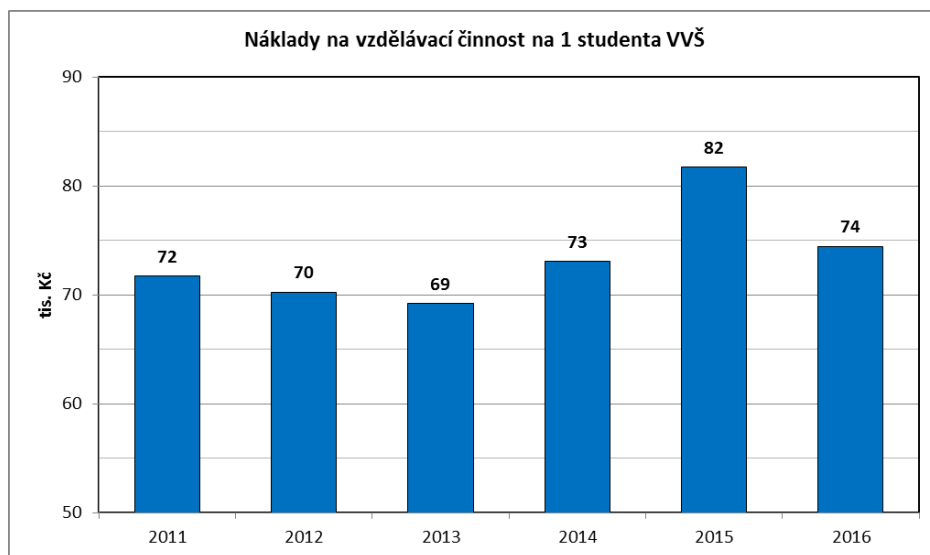
obr. 5 Náklady VVŠ na vzdělávací činnost a na VaV z domácích a zahraničních veřejných zdrojů. Zdroj: VZH



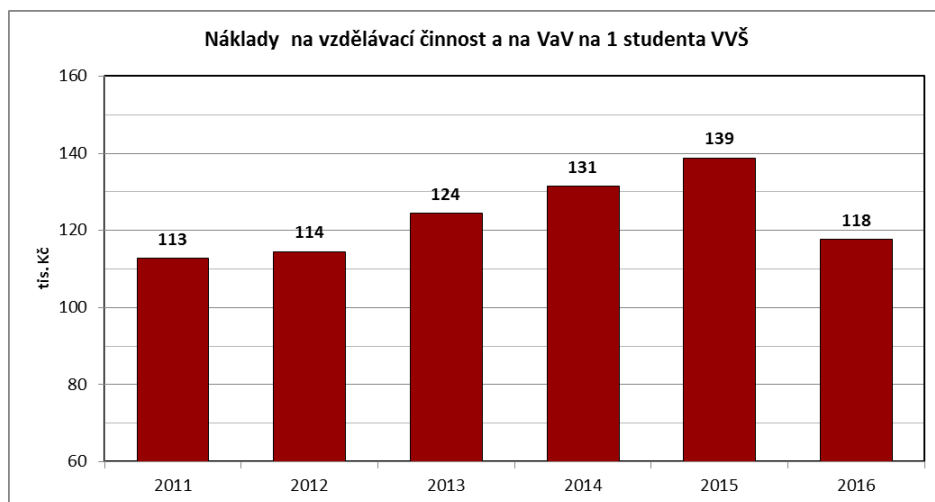
Obr. 6 Náklady VVŠ na vzdělávací činnost a na VaV podle zdrojů (jen veřejné zdroje). Zdroj: VZH

Náklady na vzdělávací činnost na jednoho studenta VVŠ jsou na obr. 7. Jsou uvedeny náklady vztahované na index spotřebitelských cen, základ 2011 (viz ČSU); jsou započtení studenti všech typů

studijních programů a všech forem studia (viz MŠMT). Analogicky jsou na obr. 8 uvedeny náklady na vzdělávací činnost a na výzkum a vývoj na jednoho studenta VVŠ.



**obr. 7 Náklady na vzdělávací činnost na jednoho studenta VVŠ.** Náklady v přepočtených cenách, studenti všech typů studijních programů a všech forem studia. Zdroj: VZH-náklady, MŠMT-počet studentů



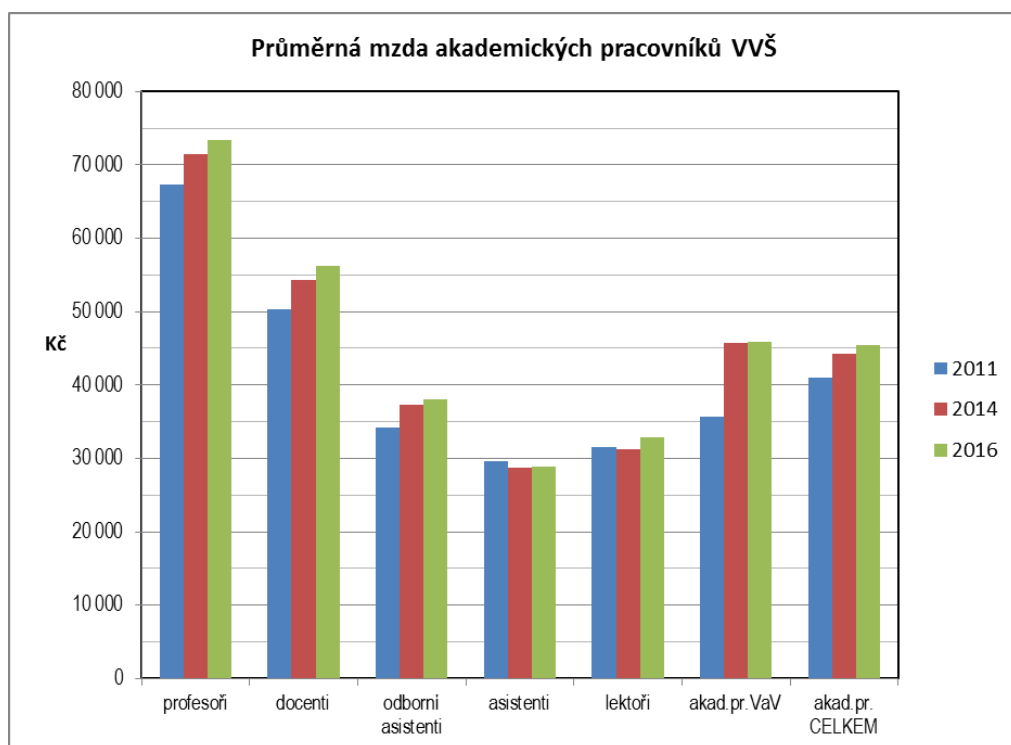
**obr. 8 Náklady na vzdělávací činnost a na výzkum a vývoj na jednoho studenta VVŠ.** Náklady v přepočtených cenách, studenti všech typů studijních programů a všech forem studia. Zdroj: VZH-náklady, MŠMT-počet studentů

Z obrázků 9 a 10 je patrný poměrně dramatický pokles výdajů na jednoho studenta mezi roky 2015 a 2016. Ten byl způsoben především poklesem výdajů jak na vzdělávací činnost, tak na výzkum a vývoj ze strukturálních fondů. Meziroční pokles výdajů ze strukturálních fondů mezi roky 2015 a 2016 byl 96 % a 93 % (vzdělávací činnost a VaV).

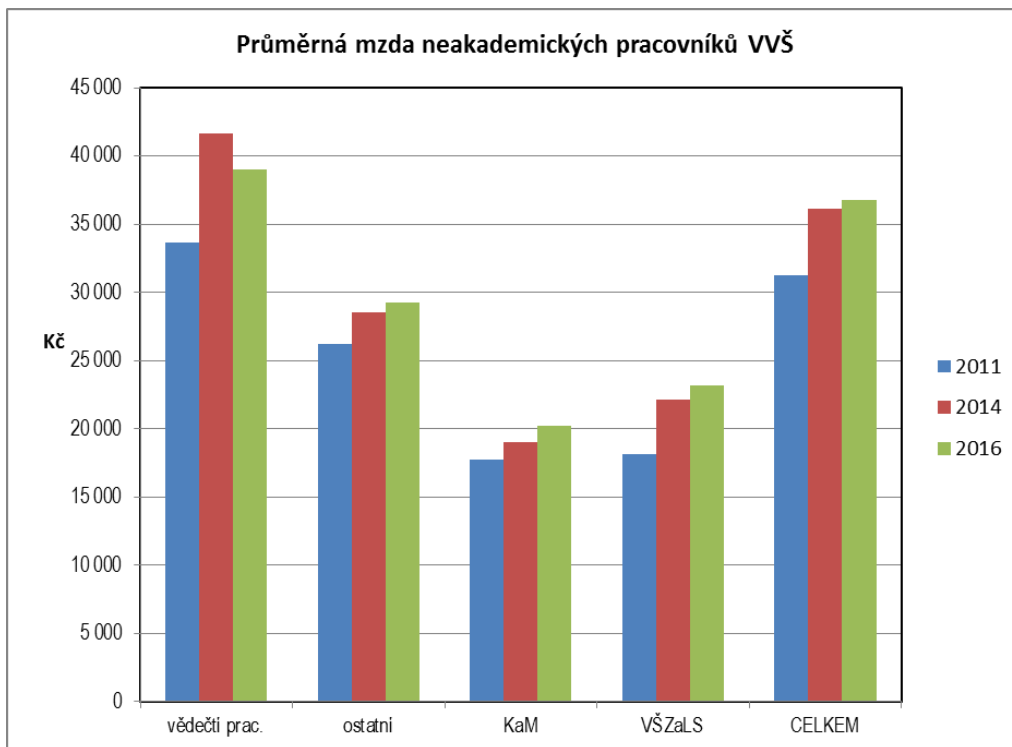
## Průměrné mzdy akademických pracovníků

Průměrné mzdy všech kategorií akademických pracovníků českých veřejných vysokých škol jsou na obr. 11. Znovu zdůrazňuji, že do výpočtu průměrné mzdy byly zahrnuty všechny rozpočtové zdroje, tedy veřejné i soukromé, domácí i zahraniční. Průměrná mzda akademických pracovníků celkem od roku 2011 monotónně rostla, v roce 2016 byla 45 484 Kč. Průměrná mzda výzkumných pracovníků ústavů AVČR v roce 2016 byla 48 846 Kč. Na obr. 12 jsou průměrné mzdy všech kategorií pracovníků jiných než akademických, zde označených jako ne-akademičtí pracovníci. Sloupce s popiskem CELKEM odpovídají průměrné mzdě všech pracovníků VVŠ.

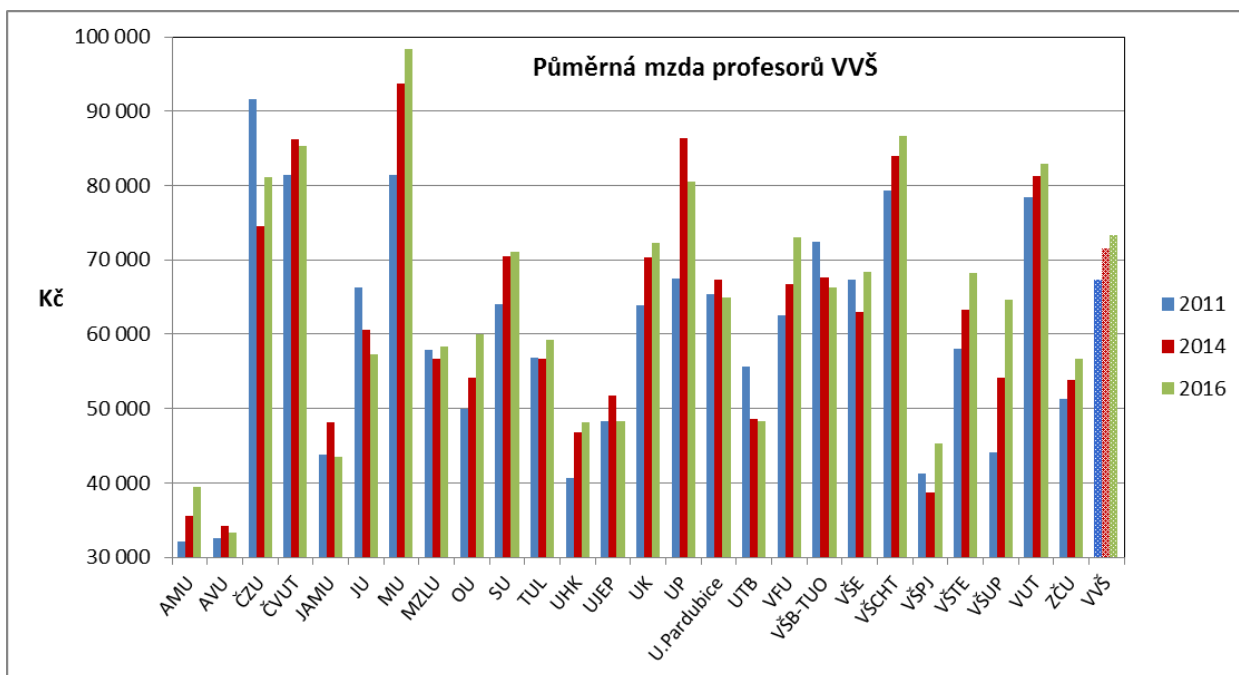
Na dalších obrázcích 13, 14, 15 a 16 jsou průměrné mzdy profesorů, docentů, odborných asistentů a asistentů jednotlivých VVŠ. Z celkového počtu 17 578 akademických pracovníků VVŠ v roce 2016 bylo profesorů 12 %, docentů 22 %, odborných asistentů 52 % a asistentů 7 %.



Obr. 11 Průměrné mzdy akademických pracovníků VVŠ. Zdroj: VZH

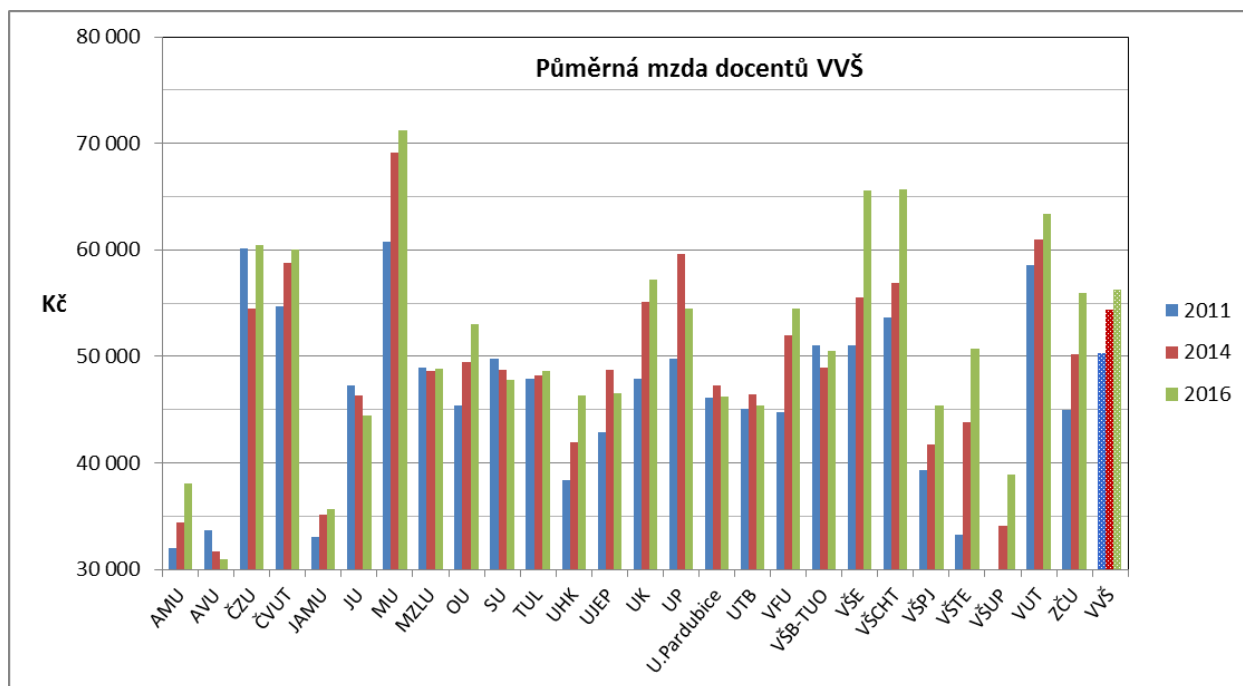


**Obr. 12 Průměrné mzdy ne-akademických pracovníků VVŠ.** KaM-pracovníci kolejí a menz, VŠZaLS-vysokoškolský zemědělské a lesní statky, CELKEM průměrné mzdy všech pracovníků VVŠ. Zdroj: VZH

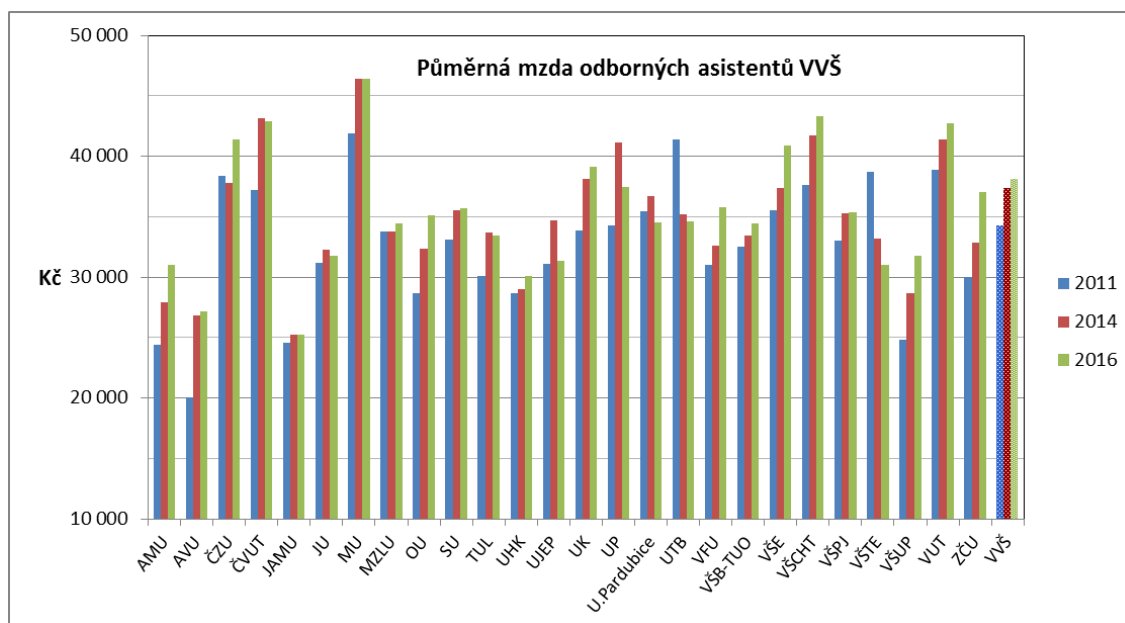


**Obr. 13 Průměrné mzdy profesorů VVŠ.** Zdroj: VZH

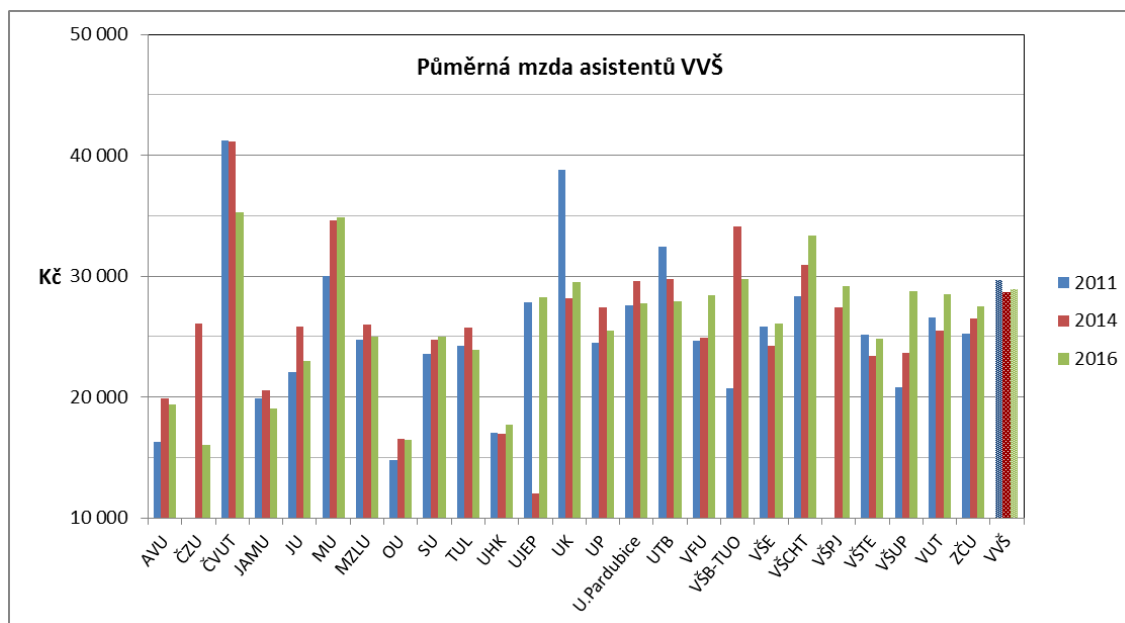




Obr. 14 Průměrné mzdy docentů VVŠ. Zdroj: VZH



Obr. 15 Průměrné mzdy odborných asistentů VVŠ. Zdroj: VZH

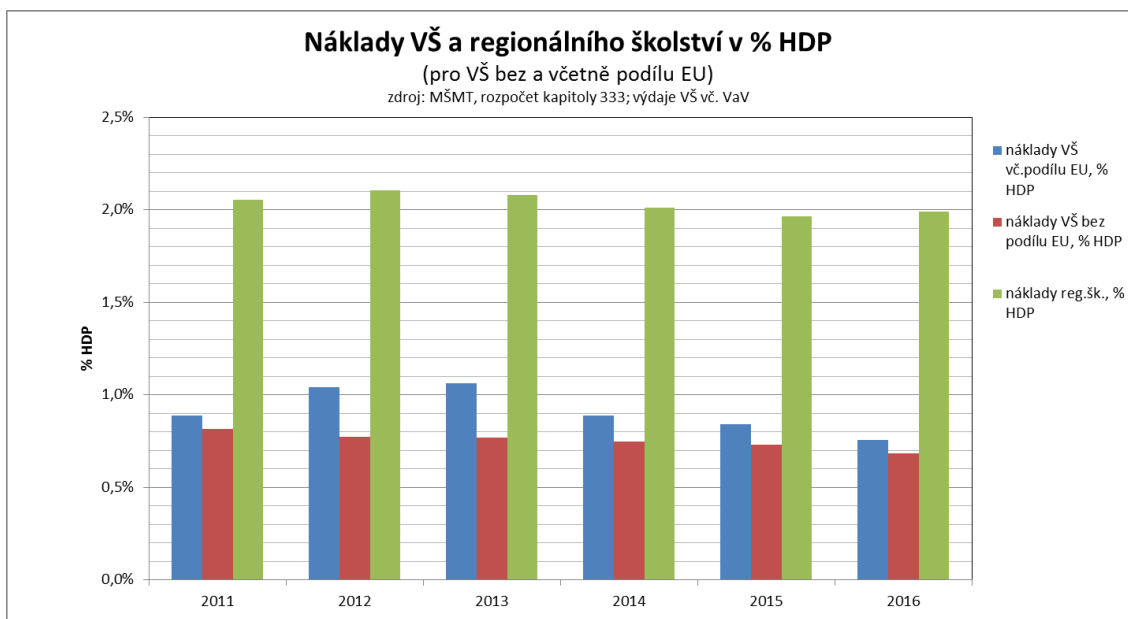


Obr. 16 Průměrné mzdy asistentů VVŠ. Zdroj: VZH

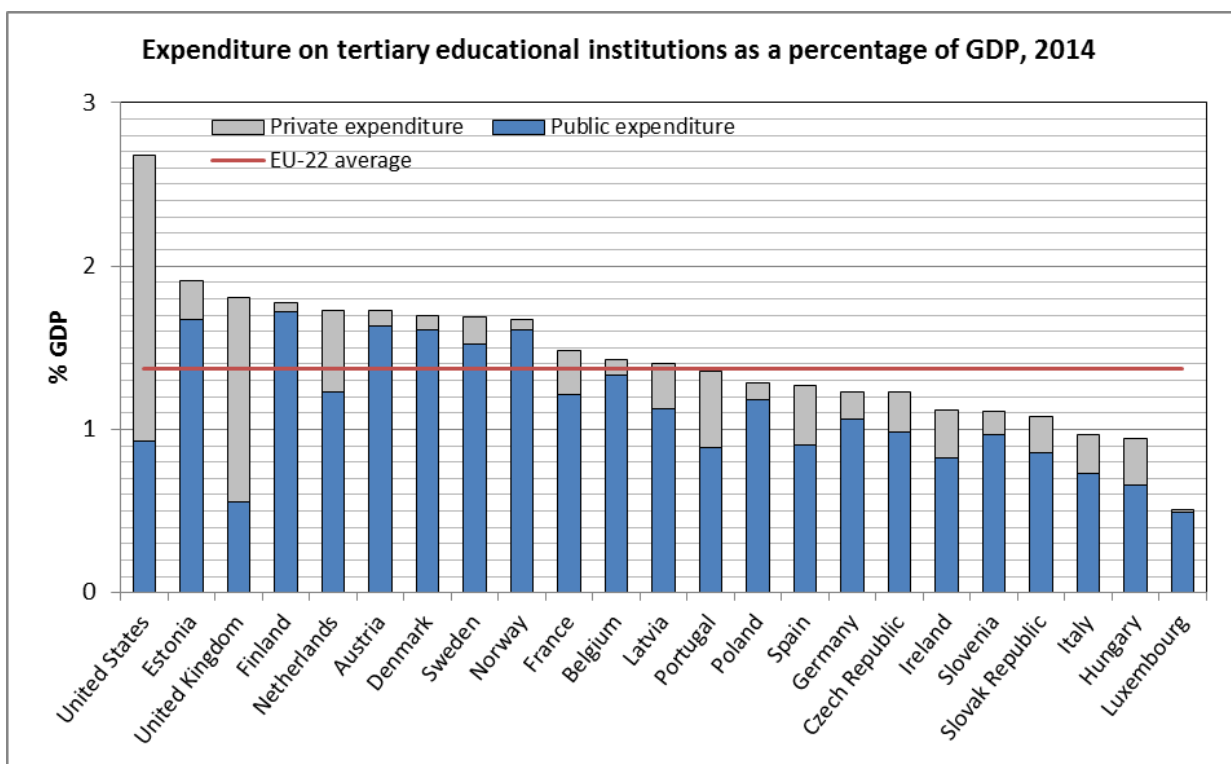
## Náklady na vzdělávání

Veřejné náklady na vzdělávání z domácích a zahraničních zdrojů, převzaté ze statistických údajů MŠMT a přepočtené na náklady v % HDP, jsou uvedeny na obr. 17. Náklady vysokých škol zahrnují náklady na vzdělávací činnost a na výzkum a vývoj a jsou rozděleny na náklady bez a včetně podílu evropských zdrojů. V uvedeném období 2011-16 tvoří ve výdajích z evropských zdrojů dominantní část náklady ze strukturálních fondů (viz i obr. 6, Náklady podle zdrojů).

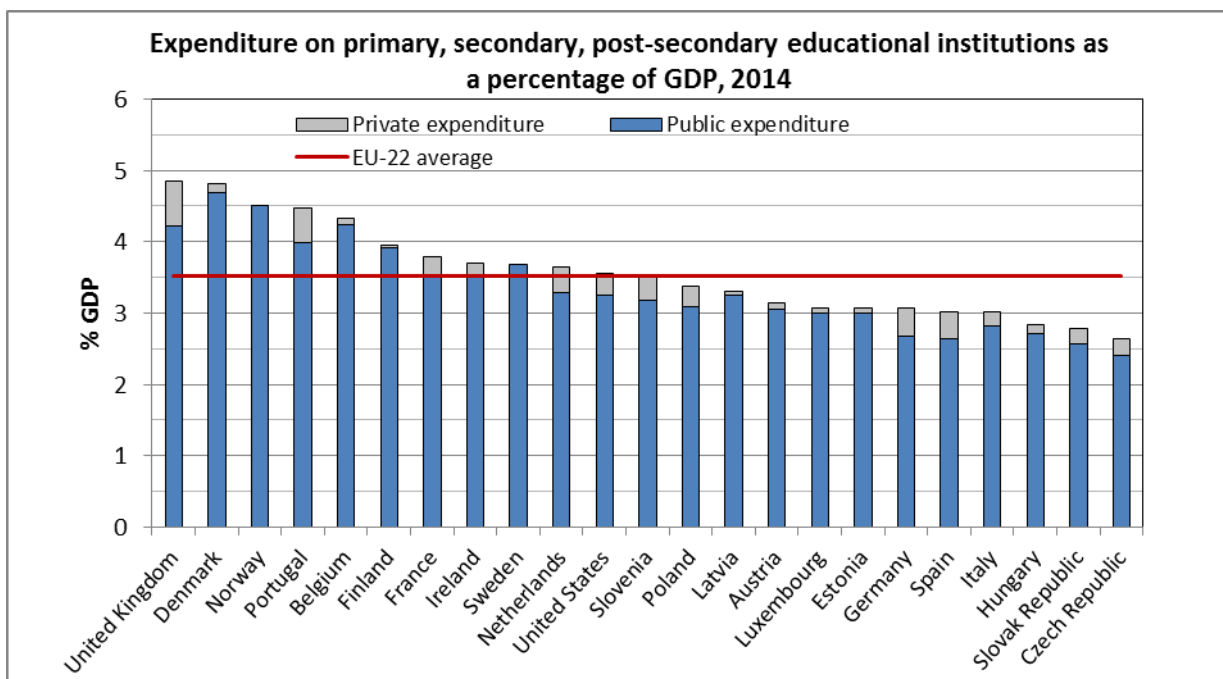
Dále je uvedeno mezinárodní srovnání veřejných a soukromých výdajů na instituce jednak terciárního a jednak primárního, sekundárního a post-sekundárního vzdělávání převzaté ze statistik OECD, *Education at a Glance*, viz obr. 18 a 19. Z obrázků je patrné, že v obou skupinách vzdělávacích institucí jsou náklady v České republice pod průměrem zemí EU-22, tedy členských států OECD a zároveň EU. Propad ve skupině ne-terciárních institucí je daleko výraznější, o 25 % hodnoty EU-22, zatímco u terciárních institucí to bylo 10 %. Zde je důležité zdůraznit, že podle metodiky OECD zahrnují veřejné náklady i peněžitou pomoc domácnostem, která je přisouditelná vzdělávacím institucím.



**Obr. 17 Náklady vysokých škol a regionálního školství v % HDP.** Zdroj: MŠMT, rozpočet kapitoly 333; náklady na regionální školy zahrnují i přímo řízené organizace, náklady na vysoké školy zahrnují náklady na výzkum a vývoj.

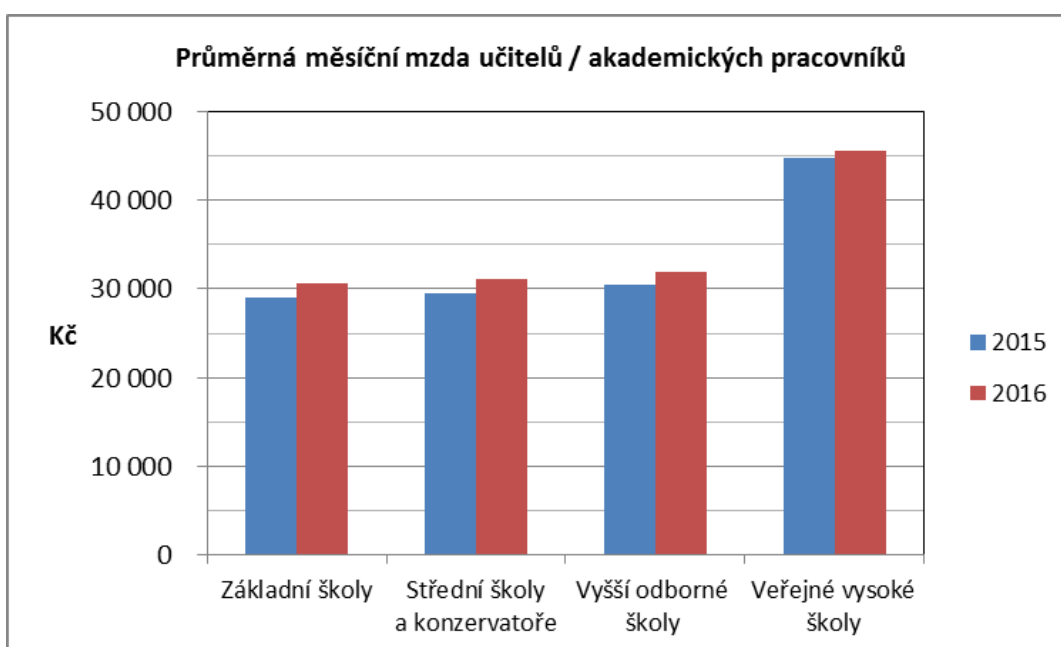


**Obr.18 Mezinárodní srovnání veřejných a soukromých nákladů na instituce terciárního vzdělávání v roce 2014.** Zdroj: OECD Education at a Glance 2017, Tab. B2.3



**Obr. 19** Mezinárodní srovnání veřejných a soukromých nákladů na instituce primárního, sekundárního a post-sekundárního ne-terciárního vzdělávání v roce 2014. Zdroj: OECD *Education at a Glance 2017*, Tab. B2.3

Poslední srovnání ukazuje průměrné mzdy učitelů základních, středních a vyšších odborných škol a akademických pracovníků veřejných vysokých škol, obr. 20. Údaje vychází ze statistik MŠMT; údaje za oblast regionálního školství jsou za veřejné i neveřejné školy, bez ohledu na zdroj financování, údaje o veřejných vysokých školách jsou uvedeny bez ohledu na zdroj financování.



**obr. 20** Průměrná měsíční mzda učitelů a akademických pracovníků. Zdroj: ČSU, podle údajů z MŠMT; údaje za oblast regionálního školství jsou za veřejné i neveřejné školy, bez ohledu na zdroj financování; údaje o veřejných vysokých školách jsou uvedeny bez ohledu na zdroj financování

## Souhrn

Celkové náklady veřejných vysokých škol z domácích a zahraničních veřejných zdrojů na vzdělávací činnost a na výzkum a vývoj mezi roky 2011 a 2013 mírně rostly, aby pak v letech 2014 a 2015 stagnovaly, a to jak v nominálních tak i v přepočtených cenách. Mezi roky 2015 a 2016 došlo k dramatickému poklesu nákladů, a to o 19 % v přepočtených cenách. Pokles byl způsoben nečerpáním prostředků ze strukturálních fondů při přechodu na nové programovací období. V období 2011 až 2016 monotónně klesal počet studentů veřejných vysokých škol. Náklady v přepočtených cenách na vzdělávací činnost na jednoho studenta VVŠ po mírném poklesu v letech 2011-2013 (o 4 %) výrazně vzrostly v období 2013-2015 (o 15 %). Mezi roky 2015 a 2016 došlo k poklesu nákladů na jednoho studenta o 10 % z důvodu zmíněného výše.

Mzdy tří nejvyšších kategorií akademických pracovníků VVŠ, profesorů, docentů a odborných asistentů, v období 2011-2016 i přes pokles celkových nákladů VVŠ v závěru tohoto období monotónně rostly. Průměrná mzda akademického pracovníka v roce 2016 byla 45 484 Kč, byla tedy srovnatelná s průměrnou mzdou výzkumného pracovníka ústavů AV ČR v roce 2016, která činila 48 846 Kč. Průměrná mzda profesorů v tomto roce byla 73 351 Kč, docentů 56 226 Kč, odborných asistentů 38 071 Kč. Mzdy akademických pracovníků VVŠ byly v letech 2015-16 o zhruba 50 % vyšší než v regionálním školství.

Náklady ze zdrojů ČR na regionální i vysoké školy v % HDP od roku 2011 mírně klesaly, s výjimkou let 2012, 2013 a 2016, kdy proti roku předchozímu vzrostly. Pokud pro vysoké školy započteme i náklady z evropských zdrojů, především ze strukturálních fondů, pak k výraznému vzrůstu došlo mezi roky 2011 a 2013, a to z 0,9 % na 1,1 % HDP; od roku 2014 tyto náklady klesaly, a to až na 0,8 % v roce 2016.

Veřejné a soukromé náklady na regionální i vysoké školy byly v roce 2014 v mezinárodním srovnání pod průměrem zemí OECD. Pokles ve skupině ne-terciárních institucí je daleko výraznější, o 25 % hodnoty EU-22 (tedy členské země OECD a zároveň EU), zatímco u terciárních institucí to bylo o 10 %.

## Seznam veřejných vysokých škol

Seznam veřejných vysokých škol podle počtu studentů a jejich základní charakteristiky v roce 2016

Název školy	Zkratka	Počet fakult	Počet studentů	Počet akademických pracovníků	Počet studentů na 1 akad.pracovníka
Univerzita Karlova	UK	18	46 570	3 826	12
Masarykova univerzita	MU	9	31 685	1 618	20
Univerzita Palackého v Olomouci	UP	8	20 301	1 304	16
Vysoké učení technické v Brně	VUT	8	19 988	1 040	19
Česká zemědělská univerzita v Praze	ČZU	6	19 265	607	32
České vysoké učení technické v Praze	ČVUT	8	19 113	1 538	12
Vysoká škola ekonomická v Praze	VŠE	6	14 722	511	29
Vysoká škola báňská - Technická univerzita Ostrava	VŠB-TUO	7	14 185	864	16
Západočeská univerzita v Plzni	ZČU	9	10 882	690	16
Jihočeská univerzita v Českých Budějovicích	JČU	8	10 081	626	16
Mendelova univerzita v Brně	MZLU	5	9 156	486	19
Univerzita Tomáše Bati ve Zlíně	UTB	6	8 994	437	21
Ostravská univerzita	OU	6	8 660	461	19
Univerzita Jana Evangelisty Purkyně v Ústí nad Labem	UJEP	8	7 978	417	19
Univerzita Pardubice	U.Pardubice	7	7 709	540	14
Univerzita Hradec Králové	UHK	4	6 588	340	19
Technická univerzita v Liberci	TUL	6	6 161	586	11
Slezská univerzita v Opavě	SU	3	5 011	268	19
Vysoká škola chemicko-technologická v Praze	VŠCHT	4	4 002	434	9
Vysoká škola technická a ekonomická v Českých Budějovicích	VŠTE	1	3 901	86	45
Veterinární a farmaceutická univerzita Brno	VFU	3	2 924	263	11
Vysoká škola polytechnická Jihlava	VŠPJ	1	2 183	88	25
Akademie múzických umění v Praze	AMU	3	1 375	264	5
Janáčkova akademie múzických umění v Brně	JAMU	2	716	153	5
Vysoká škola umělecko-průmyslová v Praze	VŠUP	1	481	73	7
Akademie výtvarných umění v Praze	AVU	1	317	59	5
<b>celkem</b>			<b>282 948</b>	<b>17 579</b>	<b>16,1</b>